

# いろんなサービス利用してますか？

## ～介護保険以外のこんなサービス・ボランティア～

区社協だより

# ひらめ

大阪市平野区社会福祉協議会  
〒547-0043 大阪市平野区平野東2丁目1番30号  
平野区在宅サービスセンター  
(ここにセンター)

☎06-6795-2525  
FAX06-6795-2929

21世紀は人権の世紀  
いば、ここで、できることから始めよう！

## 平和の文化国際年

Culture of Peace 2000

平野区人権啓発推進協議会

今年四月に介護保険がスタートし、約十カ月がたとうとしていますが、サービスを利用される方も増えてきているようですが、果たして現状はどうでしょうか。

介護保険の対象となるサービスのみで、すべてうまくいっている良いのですが、そうはいかない場合も多いようです。

今回は、そのような場合、介護保険のサービス以外にどのようなものが利用できるか、また、介護保険の非該当(自立)となった場合どのようなサービスがあるかをご紹介します。

### 《従来の制度も残っています》

では、高齢者福祉施策にはどのようなものがあるのでしょうか。

介護保険制度を補完するものとして「日常生活用具給付事業」が残されており、介護保険の対象とならない、紙おむつや電磁調理器などが給付対象となっています。

また、住宅の改修も介護保険で二十万円の範囲で行うことができますが、対象となる工事が限られているので、「高齢者住宅改修費助成事業」で介護保険の対象とならない改修工事の助成を受けることができます。

その他、「緊急通報システム」「高齢者住宅整備資金貸付事業」なども

残っています。

いずれの事業も課税状況や身体状況、対象となる範囲などの一定の条件がありますので、ご確認ください。(4面もご参照下さい)

### 《自立判定ができた方も...》

区役所に申請し、非該当(自立)と認定された高齢者(おおむね六十五歳以上)の方も心配はいりません。大阪市では虚弱等のために支援が必要な方に対して、介護予防を図る目的で「ふれあい家事サービス事業」「ふれあいデイサービス事業」がこの十月からスタートしました。

家事サービスは、週二時間以内で家事援助・相談を中心としたサービスが提供されます。(一時間百六十二円)

デイサービスは、送迎はありませんが、老人福祉センターで週一回食事と介護予防・レクリエーション等を中心としたサービスが提供されます。(一回四百五十円)

### 《地域やボランティアによる活動》

介護保険のサービスをひと月の限度・一杯に利用されている場合は、地域の見守りやボランティア・アビュローに登録されているボランティアへ必要の援助を依頼することもできるでしょう。

地域での取り組みは、住んでおられる地域により異なりますが、先にも述べた「食事サービス」や「ふれあい喫茶」、車の貸し出しなどが行われています。



ボランティアが外出をお手伝いします。

### 《住み慣れた街でいきいきと》

介護保険のサービスだけでは対応できないものも、その他の制度や地域、民間のサービスで対応できるものがあるかも知れません。

また、住宅の改修も一定の条件はありますが、介護保険の住宅改修の範囲内で介護予防・生活支援の目的で助成が行われます。

その他、保健センターの保健事業として、地域と一緒にいる「いきいき教室」(区内十一カ所)や地域で行っている「ふれあい食事サービス」(区内十四カ所)、「ふれあい喫茶」(区内五カ所)などがあります。

「送迎サービス」や高齢で布団の上げ下ろしができなく、布団が干せない方に年二回の「布団乾燥サービス」、外出や食事の用意が困難な方に「生活支援型食事サービス」などを行っています。

### ご寄付 ありがとうございます

平成十一年十二月から平成十二年十一月までの間に、次の方々より、平野区社協へのご寄付および善意銀行への預託をいただきました。

皆様のお気持ちに感謝いたしますとともに、区内の福祉充実のために有効に活用させていただきます。

◆区社協へのご寄付◆  
八光信用金庫平野支店、相原厚。

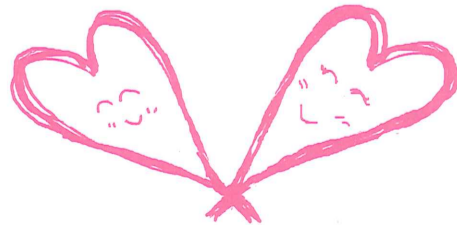
◆善意銀行への預託◆

《金銭預託》永和信用金庫「杉の子会」、喜連自由教会、丸一株式会社、MOAみんなのチャリティチャンス大阪府実行委員会、前田(太子堂)、平野区チャリティゴルフ大会実行委員会、平野区商店会連盟、平野区小売市場連合会、伴一郎、渡邊美穂子、山中隆、三原チマノ、杉岡美智子。

《物品預託》わくわく平野(パチンコ店)、「菓予類」、木のおもちや箱

## だれかのために、できること。

ただ今、三宅島・新島・神津島近海地震災害義援金、東海豪雨災害義援金及び鳥取県西部地震災害義援金を受け付けております。



《取り扱い方法》  
(郵便振替口座)

- ①三宅島・新島・神津島近海地震災害義援金  
口座名義「日本赤十字社京都支部」  
口座番号「00130-5-7883」
- ②東海豪雨災害義援金  
「日本赤十字社愛知県支部」  
「00860-1-732」
- ③鳥取県西部地震災害義援金  
「日本赤十字社島根県支部」  
「01430-5-222」

※通信欄に ①三宅島・新島・神津島近海地震災害義援金 ②大雨災害 ③鳥取県地震被災者義援金 と記入してください。

日本赤十字社大阪府支部平野地区



どんぐり「木製日程表・時間割表」、高田重雄「精米」。(順不同、敬称略)

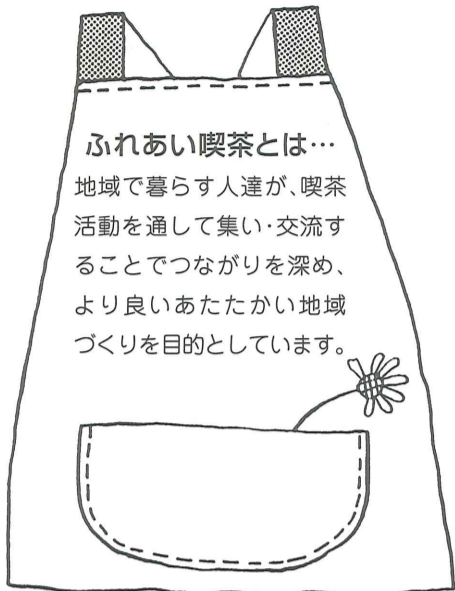
### 善意銀行では、

- ◎会社、工場、商店、団体などの行事に伴う収益を、
  - ◎内祝いや香典返しなどを省略して、
  - ◎その他福祉に役立てたい金銭を、
  - ◎自家工場の製品や商店の整理品などを、
- 預託していただいております。
- ※善意銀行への預託は、寄付金控除の対象となります。

# 年を取ってもここに住みたい

## ～ふれあい喫茶活動から広がる人の輪～

平野区内に、地域で暮らす人達の交流を深めるきっかけを作る「ふれあい喫茶」が徐々に増え、準備中の地域を含め現在5カ所でオープンしています。今回はそのうちのひとつをご紹介します。



ふれあい喫茶とは…  
地域で暮らす人達が、喫茶活動を通して集い・交流することでつながりを深め、より良いあたたかい地域づくりを目的としています。



楽しいひとときに、心も体もあたたかに。

### ふれあい喫茶って？

瓜破府管住宅の集会所（瓜破北集会所）で、月一回ふれあい喫茶がオープンします。地域ネットワーク委員や喫茶活動のボランティアを中心に準備をし、十時、入り口に手作り看板をかけます。開店と同時にたくさんのお年寄りの方がつめかけメニューを見ながら注文します。コーヒー、紅茶、季節のメニュー（冬：ゼンザンざい、甘酒など）が各一〇〇円。一度来た人はまた友達を誘って来てくれるので常連客が出来るほどの人気です。一回約五十名の方が来て、「喫茶のねえちゃん」と声をかけながらお茶を片手に話もはずみずみです。今日初めて来たAさんもコーヒーを飲みながら心地



### ふれあい喫茶実施地域一覧

実施地域	実施日時	実施場所	ふれあい喫茶の対象
長吉西部	水～土曜日13:30～15:00	長吉西部地域在宅サービスセンター	地域の方どなたでも
瓜破北	第2火曜日10:00～12:00	瓜破北集会所	地域の方どなたでも
長吉六反	毎週水曜日10:00～11:30	六反会館	60歳以上の方
瓜破	毎週月曜日 9:00～11:00	瓜破さざなみ会館	60歳以上の方
平野西	第2・3木曜日9:30～11:30	平野西会館	65歳以上の方

共同募金  
**赤い羽根募金**  
10月1日～12月31日

共同募金は、大阪府共同募金会を通じて、社会福祉施設・団体並びに社会福祉協議会に配分され、地域福祉活動に役立たせていただいております。  
ご支援、ご協力をよろしくお願い致します。

良さをうけつくりたいです。お手伝いしているボランティアのBさんは、「喫茶を楽しみにしている人がたくさんいます。道でばったり顔を会わすとあいさつをするようになりました。年を取ってもこういう地域に住みたいです。みなさん、ぜひお越しください。」といっています。

今後の活動についても、回数が増やしたい、気候のいい時期はオープン喫茶のスペースを広げたい、地域の時にみんな楽しんで利用できるようにとボ



最近スタートした瓜破深め、人の和が広がっていくことが期待されています。

私たちの地域でも…  
各地域ごとに行われていたふれあい喫茶活動でも、さまざまな工夫・アイデアが光ります。

最近地域の中でみんなが集まって、気軽に話ができるところが少なくなってきたりしています。そのような時に、こうしたふれあい喫茶で、お茶を飲みながらほんわかとした雰囲気の中、

社会福祉協議会の事業は、共同募金の配分金や補助金、寄付金等として会員の皆様の会費により運営されています。しかし、自主財源が少なく、なかなか事業拡大が難しい状況です。

### 会員募集

《年会費》  
個人：一口一、〇〇〇円  
法人：一口一〇、〇〇〇円  
※ただし、口数に制限はありません

## ちょっと教えて

—家族介護者教室より—

10月のにこにこデイサービスセンター介護者教室は、「くらしのくふうフェスティバル」の講座として、大阪船員保険病院の管理栄養士木下美子先生を講師として迎え永年入院されている方や関係者の栄養指導をされた経験をもとに「高齢者の食事の工夫」というテーマでお話をいただきました。

**高齢者の食事**  
① 高齢になると献立が単一的になりがちで栄養の偏りがおこりやすくなる。  
② 味覚の低下がおこるため味付けの濃いものを好む。

**お年よりの食べやすいように工夫**  
昔はおふくろの母の味、

**はじめに**  
介護するには、まず介護するほうが健康でいづも明るく余裕を持って介護にあたる必要があります。

**栄養バランス**  
健康を考えると食事を摂るとき重要なことは「体に必要とされるすべての栄養素を過不足なく摂る」ということであるため現在勧められていることが「一日三十品目」を摂ろう！ということなのです。

**低栄養予防のための食事**  
\*主食はエネルギー源、主菜となる魚・肉・卵・大豆製品は毎日摂る。  
（食べたい物を少量づつでも、何度にでもわけて）  
\*栄養補助食品を上手に使って。（摂取量が十分でないときは少量で栄養が確保できる）  
\*自分の力で食事をすることの自立は生きることにの自立につながる。  
\*食欲を増す工夫をする。  
\*楽しい雰囲気での食事をすることが大切。  
等のお話でした。

# 私達にできる事って何？

## ～ボランティア・グループの息吹き～

**ボランティア  
ビューローだより**

☎6795-2200

平野区内には、多くのボランティアグループが活動をしています。ボランティア自身が関心のあるテーマで自分たちができることから活動しています。

今回は、新しい活動を始めた2つのグループ、ボランティア平野「綿の会」と子育て支援ボランティアグループ「にこびよん」の紹介をします。



ふれあい、集い、笑いの絶えないサロンです。

**ふれあいサロン“やってます  
来る人はみんな仲間。”**

ボランティア平野「綿の会」

「こんにちは。この席あいてるよ。」元氣なお出迎えのもと、「ふれあいサロン」の時間が今日も始まります。

この「ふれあいサロン」は、平野区老人福祉センターで第一〜四水曜日に開かれている集いです。主に、家で閉じこもりがちなお年寄りを対象に、ボランティア平野「綿の

会」が運営をしています。歌、踊り、ゲームなど毎週みんなが楽しめるようレクリエーションの内容を考え、その日の司会進行、お茶当番、盛りあげ役など、ボランティアが毎回交替で担当しています。

今までボランティア平野「綿の会」は、切手の整理や老人福祉センターのデイサービスでお年寄りの方と関わっていました。しかし、デイサービス事業が廃止となり、メンバーが生きがいとしていた活動を続けたいと、相談を重ねていました。

幸い、老人福祉センターから場所の提供や様々な協力を得て、今年9月よりグループが主催で「ふれあいサロン」を開催することとなりました。

老人福祉センターの職員

員の方は、「高齢なメンバーが多いですが、逆に同じ年齢だからできる活動もありです。デイサービスでの活動を活かして、来られる方一人一人を大切にされています。」と

「メンバーが活動を生きたいにしています。それがもっている体力・特技を活かして何ができるのか考えた結果、新しい活動が生まれました。サロンの内容も、担当するメンバーごとにそれぞれ個性が出ていてとても楽しいです。ここでは、誰がボランティアで、誰が利用者、というのではなく、ここに来る人はみんな仲間です。だから、ボランティアはエプロンをつけません。」

「ふれあいサロン」に参加している九十歳の女性は、「友人に誘われてここに来ました。家にいても、一人なので…。もうすぐ二カ月たちますが、すごく楽しいです。」と。

このように週一回、ボランティア活動を楽しみながら、みんなが集まってお互いに助け合い、支えあっています。

人生誰もが主役になれます。いくつになっても何かしたいという気持ちを大切に、少しでもほっとできる居場所“ふれあいサロン”を作っていきたいと意欲満々です。

### 子育て支援を考えよう！ 子育て支援ボランティアグループ「にこびよん」誕生

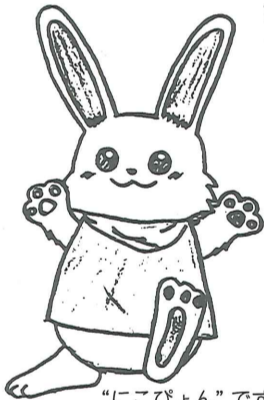
当区社協と児童館の共催で平成十二年九月から全五回で「子育て支援ボランティア講座」を開催し、二十三名の方が受講しました。

各場所での実習を終え、最終懇談会では、「何らかの形で子育ての応援をしていきたい。子どもへの支援以外にも、親への支援も必要なのでは？」という意見が多く出て、支援とはどのような活動なのかという字び、おもちや図書館や児童館、援ボランティアグループ「にこびよん」が発足。

「にこびよん」は、このセンターから生まれた元氣なグループ「にこびよん」ですが、自分たちの目標に向けて着実に一歩一歩進んで行かれています。

定期的におもちや図書館で活動をしたり、また区内にある子育て支援施設等での活動を始めようとしています。

まだスタートしただけですが、



「にこびよん」です。

## ふくしライブラリーのご案内

ボランティア・ビューローでは、社会福祉・ボランティア等に関する書籍、雑誌、ビデオの貸し出しを行っています。皆さまのお役に立てただけだと思います。

また、ビューロー登録のボランティアグループによる音訳テープや点字本などの貸し出しも行っておりますので、こちらもぜひご利用ください。



場所：にこにこセンター3階 ボランティア・ルーム  
受付日時：月～土曜日（祝日はのぞく）  
午前9時～午後5時  
貸出期間：書籍・雑誌…2週間  
ビデオ……………1週間  
利用方法：運転免許証・健康保険証など、住所を確認できるものを持参のうえ、登録。

※ ふくしライブラリーに関するお問い合わせは、ボランティア・ビューロー（☎6795-2200）まで。

## ためしてガッテン 実践講座

### ～コミュニケーション編～

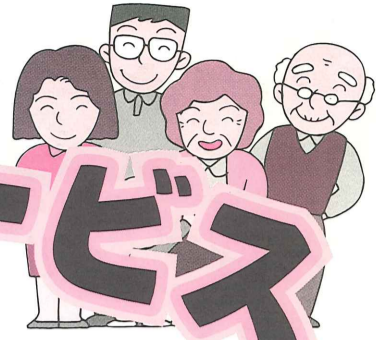
いろいろな人とコミュニケーションしたい。でも障害をもつとどう付きあったらいいのかわからない…。  
障害って何なんだろう？体験を含めて、いろいろな“？”を一緒に考える一日講座です。

日時：平成13年1月27日（土）  
場所：にこにこセンターほか（平野区平野東2-1-30）  
人数：小学3年生から中学3年生までの30名  
参加費：500円（昼食代）

※申し込みは、1/20（土）までにボランティア・ビューローへ ☎6795-2200

在宅で受けられる

# 介護保険外のサービス



豊かな長寿社会をめざして  
**むくもりネットワーク**

相談窓口

- 平野区役所健康福祉係 ☎4302-9857
- 平野区在宅サービスセンター にこにこセンター ☎6795-2525
- 平野区老人福祉センター ☎6793-0880

### ◆日常生活用具の給付

食事用自助具、バックレスト、紙おむつ、差込便器・尿器、湯沸器等  
 対象：おおむね65歳以上の方で種目毎の要件をみたす方  
 費用：生計中心者の負担能力に応じて負担

### ◆養護老人ホームへの入所

生活の場として、食事・入浴などの日常生活に必要な世話・レクリエーションや生活向上のための指導等を行う  
 対象：原則65歳以上で、身体上又は精神上の理由により自宅での生活が困難な方  
 費用：入所者と扶養義務者それぞれより負担能力により徴収

### ◆緊急通報システム

急病や火災等の緊急時に対応するため専用の電話を設置  
 対象：おおむね65歳以上の一人暮らしの方または、おおむね65歳以上の方がいる高齢者夫婦のみの世帯  
 費用：生計中心者の前年所得に応じて、工事費や通話料の負担あり

### ◆ふれあい家事サービス

家事援助や相談(声かけ・話し相手)を中心としたサービスを提供

### ◆ふれあいデイサービス

老人福祉センターで、通所により、日中活動の場の提供やレクリエーション等のサービスを提供  
 対象：おおむね65歳以上で介護保険制度の要介護認定で自立となったが、虚弱などのため支援が必要な方  
 費用：どちらのサービスも自己負担あり

### ◆住宅改修費の助成

介護保険制度で住宅改修をおこなうとき制度の対象にならない改修工事の費用を助成  
 助成額：所得税額により異なる

### ◆通所入浴サービス

特別養護老人ホームなどの特殊浴槽を利用  
 対象：介護保険制度で要介護度4又は5となったが、住宅事情や身体状況等により訪問入浴介護ができない方  
 費用：1割相当額の負担あり



### ★いきいき教室

地域の集会所等で日常生活の自立を助けるための訓練等を実施  
 対象：閉じこもりがちな高齢者(原則として、介護保険サービス受給者は除く)  
 問い合わせ先：平野保健センター ☎6702-2755



平野区役所  
健康福祉サービス課  
高齢社会対策担当  
☎4302-9857

※困ったときにはお気軽にご相談ください。地域でもネットワーク事務所でご相談に応じています。ご利用ください。

## あなたのまちの相談窓口『ネットワーク事務所』(月～金・午前10時～午後4時)

地区	場所	電話
平野	平野連合会館	6791-6662
平野西	平野西会館	6796-4678
新平野西	新平野西コミュニティ会館	6701-2420
平野南	平野南老人憩の家	6705-7100
喜連	喜連地域集会所	6797-7038
喜連西	喜連西老人憩の家	6705-2700
喜連東	喜連東老人憩の家	6797-9600

地区	場所	電話
喜連北	喜連北老人憩の家	6700-4100
長吉東部	長吉東部会館	6706-8431
長吉長原東	旧大和川小学校	6700-3729
長吉六反東	六反東住宅集会所	6790-9075
長吉六反	六反会館憩の家	6701-8818
長吉西部	長吉西部老人憩の家	6701-7655
瓜破	さざなみ会館	6702-5600

地区	場所	電話
瓜破西	瓜破西老人憩の家	6790-2240
瓜破東	瓜破東老人憩の家	6700-3321
瓜破北	府営瓜破住宅33棟1階東	6705-8500
加美	加美老人憩の家	6793-5215
加美南部	加美南部老人憩の家	6792-1093
加美北	加美北老人憩の家	6796-3955
加美東	加美東老人憩の家	6792-3321