



区社協  
だより

# ひらの

第56号

2015年3月

## 広がる福祉教育の場

福祉教育は、年齢や障がいの有無、民族や国籍にかかわらず、ともに生きる福祉のまちづくりをめざして地域や学校でおこなう福祉の学びの場です。

昨年は、約20回の福祉教育を学校や地域で行い、子どもたちから大人まで生命の大切さや人間の尊厳について学びました。「困ったときはお互いさま」のまちづくりのためにみなさんの学校や地域でも福祉教育をしてみませんか?どなたでもお気軽にご相談ください。



長吉六反中学校における障がい当事者をテーマにした講座



常磐会学園大学における認知症をテーマにした講座

## 高齢者食事サービス・ふれあい喫茶



地域福祉をすすめる活動としては、地域のボランティアによる「高齢者食事サービス」や「ふれあい喫茶」活動があります。平野区では昭和47年9月に高齢者食事サービス、平成11年にふれあい喫茶活動がはじまりました。

これらの活動は、地域の住民のふれあい・交流や見守りにつながり、困り事などの相談の場としても機能しています。



# 社協が目指す ~福祉のまちづくり~

## 不登校・ひきこもりの方や、発達障がい者の方への支援

### 不登校・ひきこもりの方 への支援

不登校やひきこもりで悩んでいるご家族が集まり、学び合い、支え合う「親の会」を開催しています。親同士が出会い、つながり、考えたり、情報の共有をする場となっています。会にはカウンセラー等の専門家や、不登校・ひきこもり経験者も支援者として参加していただいています。(開催:毎月第1土曜日 10:00~12:00)

### 発達障がい者の方 への支援

発達障がいや悩んでいる当事者やご家族が集まり、学び合い、支え合う「当事者会」・「親の会」を開催しています。当事者同士、親同士で話合い、悩みを打ち明けたり、情報交換をする場として多くのみなさまに参加していただいています。

不登校・ひきこもり親の会同様、専門家や支援の経験のある方を招き、講演会や相談会も企画していきます。(開催:毎月第1土曜日 13:30~15:30)



平野区社会福祉協議会は、地域のみなさんとともに歩みつづけます。

問合せ先 平野区社会福祉協議会 ☎06-6795-2525 FAX6795-2929 Eメール nico-nico.c@3sweb.ne.jp

# 平野区地域包括支援センター

## 家族介護支援教室を開催しました ～男性介護者のつどい立ち上げ～

平成26年12月2日(火)平野区社会福祉協議会3階会議室で家族介護支援教室をおこないました。講師に沖田裕子先生(NPO法人認知症とみんなのサポートセンター代表)をお招きし、15名の方にご参加いただきました。

日頃悩んでいることや不安に思っていることを話し合い、参加者同士でお互いに経験からアドバイスをしあうこともありました。沖田先生から助言もいただき、有意義な時間を過

ごすことができました。

平野区地域包括支援センターでは親や配偶者を介護している男性が悩みを打ち明けたり、情報を交換したりする場として「男性介護者のつどい」を立ち上げました。平成27年2月27日に第1回目を開催しました。関心のある方は地域包括支援センターまでお問い合わせください。



家族介護支援教室の様子

問合せ 平野区地域包括支援センター 平野区在宅サービスセンター(にこにこセンター)内 ☎6795-1666 FAX 6795-1660

## お困りごとはありませんか?

生活困窮者自立促進支援モデル事業

# くらしサポートセンター平野のご案内

くらしサポートセンター平野では、「仕事」「生活」「家庭」「お金」など、日々の「くらし」で悩んでいるあなたに寄り添い、一緒に考え、解決していくお手伝いをしています。

### 仕事

- 仕事が長続きしない
- 自分に合った仕事が見つからない



### 生活

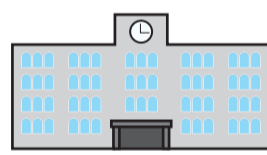
- 誰も頼る人がなく、孤立している
- 人とのコミュニケーションが苦手



たとえば、  
このようなことは  
ありませんか?

### 家庭

- 子どもが不登校やひきこもりで将来に不安
- 家族関係がうまくいっていない



### お金

- 収入が不安定
- 生活費に困っている



くらしサポートセンターでは、安定したくらしへのサポートをしています。お気軽にご相談ください。

## 相談支援の流れについて

### 1 お困りごとの確認

悩みごと、心配ごとをお聞かせください



一緒に課題を整理していきます

### 2 一緒に解決 プランの作成

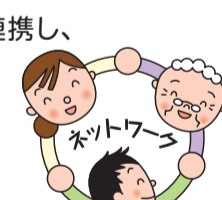
課題を解決するためのプランを作成しましょう



具体的な目標を一緒に考えます

### 3 解決に向けての取り組み

関係機関や専門家と連携し、一人ひとりに合わせた支援を行います。



課題を解決しながら自立をめざしましょう。

利用日 月～金曜日 9時～17時30分 ※祝日、年末年始を除く 所在地 平野区役所 1階 19番窓口 (平野区背戸口3-8-19)

問合せ くらしサポートセンター平野 ☎6700-9250 (運営:大阪市平野区社会福祉協議会)

## 生活福祉資金貸付の窓口業務をおこなっています

平成26年5月より、生活福祉資金の申請窓口が平野区社会福祉協議会へと変更になりました。

### 生活福祉資金って?

経済的自立や社会参加の促進を図ることを目的に、資金の貸し付けと必要な相談・支援をおこなうことにより、安定した生活を送れるようにすることを目的とした制度です。

対象世帯は低所得者、障がい者または高齢者の世帯や失業等でお困りの世帯です。生活福祉資金の種類等は、大阪府社会福祉協議会のホームページ (<http://www.osakafusyakyo.or.jp/>) をご覧ください。

問合せ 地域支援担当 ☎6795-2525



## 地域福祉活動コーディネーター事業について

各地域に順次配置しており、平成27年3月現在、21の地域にコーディネーターが配置されています。

### 地域福祉活動コーディネーターとは…

困りごとを抱える人たちの相談や、支援の必要な人への見守り体制を築くために、地域のアンテナ役、パイプ(つなぎ)役として、各種団体や専門職、ボランティアと連携して地域福祉活動の推進をはかります

### 地域福祉活動コーディネーター 事務所

開設時間 月～金曜日 10時～15時(土・日・祝・年末年始を除く)

※地域により開設時間が異なりますのでお問い合わせください。

地域名	事務所	住所	連絡先
平野	平野会館内	平野上町2-5-22	6791-6662
平野西	平野西会館内	平野本町1-10-12	6796-4678
新平野西	新平野西コミュニティ会館内	背戸口3-3-12	6701-2420
平野南	平野南会館内	平野南3-11-53	6705-7100
喜連	喜連地域集会所内	喜連7-6-13	6797-7038
喜連西	喜連西老人憩の家内	喜連西3-3-6	6705-2700
喜連東	喜連東地区ネットワーク事務所内	喜連東3-6-41	6797-9600
喜連北	喜連北老人憩の家内	喜連1-8-18	6700-4100
長吉東部	長吉東部会館内	長吉六反5-10-19	6706-8431
長吉長原東	現在準備中		
長吉六反	六反会館内	長吉六反2-10-15	6701-8818

地域名	事務所	住所	連絡先
長吉六反東	六反東住宅集会所内	長吉六反5-7-8	6790-9075
長吉西部	長吉長原西第3住宅西集会所内	瓜破東8-4-19	6701-6585
長吉出戸	長吉出戸防犯防災センター内	長吉出戸5-601-1	6703-6639
瓜破	さざ波会館内	瓜破7-2-7	6702-5600
瓜破西	瓜破西老人憩の家内	瓜破6-2-6	6790-2240
瓜破東	瓜破東第二住宅集会所内	瓜破東2-7-55	090-7496-2104
瓜破北	瓜破北連合町会集会所内	瓜破西1-5-25	6705-8500
加美	加美老人憩の家内	加美東2-9-3	6793-7206
加美南部	鞍作公園集会所内	加美南1-11-20	6792-1093
加美北	加美北老人憩の家内	加美北8-14-7	6796-3955
加美東	加美東老人憩の家内	加美東5-7-13	6792-3321

問合せ 地域支援担当 ☎6795-2525

## 平野区在宅デイサービスセンター(にこにこデイサービス)のご案内

少人数で家庭的な雰囲気 より元気に、より楽しく、より朗らかに

自宅にいるような、居心地がよく、来るのが楽しみなデイサービスをめざし、送迎、健康チェック、入浴、食事、季節の行事等のサービスを提供しています。住み慣れたこのまちでの暮らしをお手伝いします。見学や体験利用も随時受け付けています。お気軽にお問い合わせください。

利用日 月～金曜日

利用時間 9時30分～15時30分(送迎時間を除く)

食事代 600円/1日



問合せ 平野区在宅デイサービスセンター(にこにこデイサービス)(小谷) ☎6795-2525

## 平野区老人福祉センター

老人福祉センターは高齢者(市内在住で60歳以上の方)に健康で楽しい生活を送っていただくために、各種同好会や短期講座、講演会、お誕生日お祝い会など、さまざまな事業をおこなっています。ぜひお越しください。

※ご利用には、利用登録が必要です。詳しくはお問い合わせください。



利用料 無料  
(講座・イベントによっては実費をいただくこともあります)

利用時間 月～土曜日の10時～17時(日曜日、祝日、年末年始を除く)

所在地 平野区加美鞍作1丁目2番26号



問合せ 平野区老人福祉センター ☎6793-0880 FAX 6793-0868

## 平野区子ども・子育てプラザ

親子で楽しむ音楽会!

# コカリナ演奏

参加費無料

子どもたちの大好きな歌や、しっとり大人の曲まで、たくさんの音楽が楽しめる演奏会です。親子で、「コカリナ」の音色を聴きにきてください。

とき 3月6日(金) 11時～  
ところ 子ども・子育てプラザ 3階 軽運動室  
演奏者 林 恵子さん  
対象 乳幼児親子 20組  
申込方法 2月6日(金)より、電話又は来館にて



問合せ 平野区子ども・子育てプラザ ☎6707-0900

## 認知症を知ろう わかりあおう そして・・・つながりあおう

とき 3月7日(土)14時～16時(開場13時30分) ところ 大阪市立平野区民センター 先着500名

内容 ①基調講演「認知症の早期発見・早期治療 予防について」(講師)大阪赤十字病院神経内科 部長 高橋牧郎 先生  
②寸劇「早期診断・早期対応につなげるためには」(座長)むいメンタルクリニック 院長 撫井弘二 先生  
(演者)るんるんネット、平野区キャラバン・メイト連絡会



主催 平野区医師会 るんるんネット(平野区認知症高齢者支援ネットワーク連絡会)

問合せ 大阪市平野区役所(保健福祉課) ☎4302-9857

## 新会長就任のお知らせ

平野区社会福祉協議会会長が平成27年1月19日付で日下俊弘会長から田中智偉子新会長となりました。これまで同様、ご支援を賜りますようお願い申し上げます。

# 平野区ボランティアビューロー

## 平野区ボランティアビューローです!

**ボランティアビューローとは?**  
ボランティア活動全般の窓口です。  
(ビューローとは“事務所”という意味です)



## ボランティアビューローって何をするといい?

- ボランティア活動の相談  
ボランティア活動をしたい方(団体)に、ボランティアを必要としている方(団体)のニーズを把握してボランティアを紹介します。
- ボランティア活動の支援  
活動上の相談や、情報提供などをおこない、個人やグループによる様々な活動を支援します。
- ボランティア講座の開催  
ボランティア活動に関する講座を開催し、活動の啓発・ボランティアの養成をおこないます。
- 登録ボランティア懇談会・研修会の開催  
活動を支援するための情報提供や学習会を開催したり、ボランティア同士の交流の場を作ります。
- ボランティアビューローだよりの発行  
ボランティア活動についての情報を、毎月発行しお知らせしています。

「あ!その気持ちよく分かる。困った時はお互い様!」  
ボランティア活動は「共感」から始まります。

平野区ボランティアビューローでは、平野区が住みよいまちになるよう、お互い様の活動を広げていくお手伝いをしています。  
自分にできる“ちょっとした事”をお探しの方や、ボランティア活動に興味のある方は、平野区ボランティアビューローまでご連絡を!



## 平野区内で福祉ボランティア活動を行う団体やグループを応援します。

平成27年度  
善意銀行「福祉ボランティア活動応援資金」  
払出先の募集

平野区内で福祉ボランティア活動をおこなっている団体やグループに「福祉ボランティア活動応援資金」として助成をおこないます。

対象は平野区内で福祉ボランティア活動をおこなっている団体・グループ(5人以上で構成されていること等)で、活動をすすめるために必要な活動費、運営費を助成します。

※審査の結果、助成されない場合もあります。

払出(助成)対象や内容の詳細、申込期間については平成27年4月上旬に区社協ホームページ等でお知らせします。

### 申込・問合せ

平野区社会福祉協議会  
〒547-0043 平野区平野東2-1-30  
☎6795-2525 FAX 6795-2929  
ホームページ: <http://hirano.kusyakyou.or.jp/>



申込・問合せ 平野区在宅サービスセンター(にこにこセンター)内 平野区ボランティアビューロー  
☎6795-2200 FAX 6795-2929 Eメール nico-nico.c@3sweb.ne.jp

## 善意銀行 ~ご寄付ありがとうございます~

平成26年7月から平成27年1月までの間に、次の方々から、平野区社会福祉協議会 善意銀行への預託をいただきました。

皆様のお気持ちに感謝いたしますとともに、区内の福祉充実のために有効に活用させていただきます。

### ●善意銀行への預託

《金銭預託》 壁野悦子、大阪東部ヤクルト販売株  
《物品預託》 (株)小林新聞舗——車いす1台

### ●善意銀行の払出

《物品払出》 車いす : 平野地区ネットワーク委員会、瓜破西地域活動協議会、瓜破老人憩いの家、喜連社会福祉協議会、区社協各車いす貸出事業  
中古ミシン : 親子応援団ぶらっと  
《金銭払出》 成人の日記念のつどい  
《福祉ボランティア活動応援資金払出》  
ボランティアビューロー登録ボランティアグループ22団体

(順不同、敬称略)

※善意銀行への預託は、税法上(所得税・市民税)の寄付金控除の対象になります。

問合せ 地域支援担当 ☎6795-2525

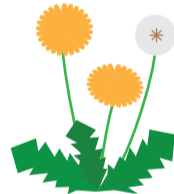
## “賛助会員”募集!!

平野区社会福祉協議会は、誰もが「住み慣れた地域で、安心して暮らせる福祉のまちづくり」を目的として、福祉事業を推進しています。

その活動は、各種補助金や共同募金配分金の他、寄付金や会費によって成り立っています。より充実した活動を展開できるよう、活動にご賛同いただき、賛助会員としてご協力をお願いいたします!!

年会費	
個人	1,000円
法人・団体	10,000円

※ただし、口数に制限はありません。



- 直接窓口へお越しいただくか、郵便局の下記口座へお振込みください。

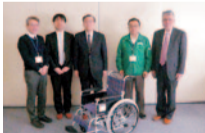
[加入者名] 社会福祉法人 大阪市平野区社会福祉協議会  
[口座番号] 00970-8-139180

問合せ 地域支援担当 ☎6795-2525

## 平成27年2月19日に「大阪市朝日会」から車いす1台の寄贈をいただきました。

「大阪市朝日会」は大阪市内の販売店舗による団体で、プルタブを回収した利益で車いすを購入されています。車いす1台には数百kgのプルタブが必要だそうです。

いただいた車いすは貸出し用に使わせていただきます。



## 慈善バザー開催と品物提供のお願い

慈善バザー【主催:(株)小林新聞舗】開催のために、ご家庭で眠っている品物(新品)の提供をお願いします。品物は3月16日(月)までに小林新聞舗本店(流町1-4-1)へお届けください。この収益金は全額車いすの購入に充てられ、区社協へ贈呈していただいています。(寄贈実績36台)

とき 3月22日(日)午前11時より  
ところ 新聞屋さん博物館前にて(平野本町4-12-3)中央本通り全興寺となり  
問合せ (株)小林新聞舗 ☎6799-0363



【編集・発行】

社会福祉法人 大阪市平野区社会福祉協議会

〒547-0043 大阪市平野区平野東2丁目1番30号  
平野区在宅サービスセンター(にこにこセンター)  
☎6795-2525 FAX 6795-2929  
ホームページ <http://hirano.kusyakyou.or.jp>

