



区社協

だより

ひらの

第58号

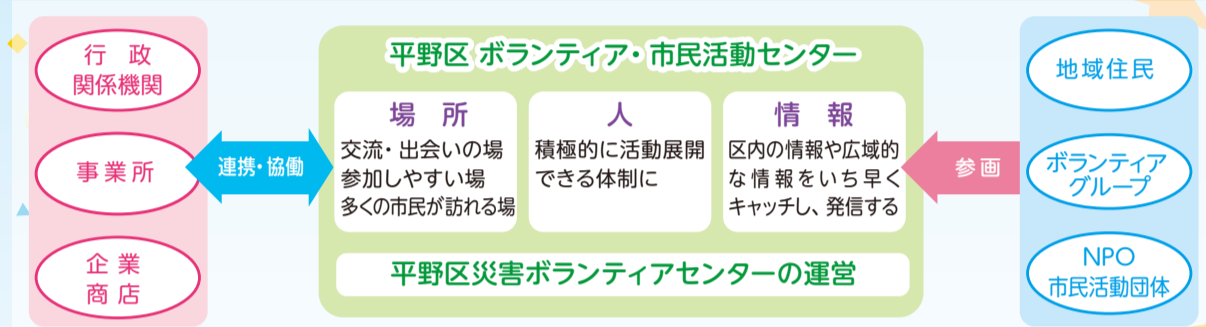
2015年11月

平野区ボランティア 市民活動センター

開設

平野区ボランティアビューローは、平野区ボランティア・市民活動センターへ生まれ変わります！

【開設の趣旨】「平野区ボランティアビューロー」は平成5年3月に開設して以来、さまざまなボランティア活動の支援に取り組み、現在では、国際・環境・文化・園芸などの多様なボランティアグループや個人を支援しています。今後は、これらの福祉課題に取り組む主体がNPO法人や企業・商店など多様化していくと考えられる中で、これまで以上に区民がボランティア・市民活動にアクセスしやすく、地域団体とボランティア・市民活動団体及び行政などが協働して地域の課題解決に取り組むため「平野区ボランティア・市民活動センター」へ名称を変更し、その機能の充実・強化を図ります。



区民みんなが主役

オープニングイベント開催！

平野区ボランティア・市民活動センターオープニング(開設)イベントを開催いたします！

平成27年

10:00
~15:30

12/19 土

12:30から
先着200名様に
粗品進呈



場所 平野区社会福祉協議会
(にこにこセンター)
住所：平野東2-1-30

内容 ★トークセッション ★ワークショップ
★パフォーマンスボランティア発表会
★音楽イベントなど
●喫茶コーナーや、もぎ店もあるよ！

トークセッション 10:30~12:00

平野区のボランティアの未来を語ろう！

桃山学院大学 石田易司先生とボランティア、区民とのトークセッション！
これからのボランティア・市民活動を熱く暑く厚く語り尽くす90分！



ワークショップコーナー 10:30~12:00/13:30~15:00

午前：おもちゃ病院、手作りおもちゃをつくろう、バルーンアート
午後：和文化体験(お琴、紙すきなど)、フォトフレーム作り



ボランティア交流会&音楽イベント 13:00~15:30

ボランティア&ゲストによる歌あり!ダンスあり!発表あり!
(演奏、歌、おどりなど)

ゲスト：吉川IMANA(シンガーソングライター)
ザ☆文成堂!(アコースティック・デュオ)



演奏家たちの競演あるかも!?
シークレットゲスト登場!

ザ☆文成堂!



吉川IMANA



地域活動ニュース

長吉東部 長吉東部盆踊り—みんなの笑顔に支えられて
公営住宅の建替えが進み、若い世代が地域から離れつつある長吉東部地域では、「地域を盛り上げたい、離れた人にもこの地域を少しでも思い出してほしい」そんな思いから、かつてこの地域の風物詩であった盆踊り大会を4年ぶりに復活させました。

<大盛況に感謝!>
地域みんなが毎年楽しみにしており、夏のメインイベントであった盆踊り。復活させるにあたり、準備の手伝いを呼びかけるとうれしいことに若い人からの希望があったとのこと。結果、盆踊りは大盛況で幕を閉じました。「この盆踊りを定例化させたい。関わる全ての人に感謝しています。それが地域の活動をする原動力となっています。」と、長吉東部連合の山路会長は言います。また、長吉東部地域活動協議会の岡田会長は「隣近所で顔を知っていて、お互いが自然と見守っている、そんな地域にしていきたい。」と話します。2人の表情には、これからの地域を担っていく、志と責任感が溢れていました。



加美東 生活支援マップ(仮称)—普段の暮らしがちょっと安心なものに
加美東地域では今、加美地域包括支援センターと協力して生活に関する必要な情報を載せた生活支援マップ(仮称)の制作が進められています。例えば「電球を購入したけど、取り付けが出来ない」。こういったときに、この電気屋さんなら取り付けまで出来ますよといった、ちょっと便利な情報を載せたマップの製作です。

<見る人も載せる人も両者がうれしい地図なんです>
「見る人にとっては、生活に新たな発見を。載せる側にとっては知ってもらうチャンス。誰もがプラスになるような、そんな地図が出来たらいいですね。」こう話すのは加美東地域の佐藤会長。地図は地域住民にアンケートをとりながら、町会のみなさんや民生委員さん、地域福祉活動コーディネーターさん、ボランティアさんと、地域の事業所の人たちが一緒に作っていきます。地図作りをとおして、関わった人たち全てが相互理解を深めたい、そんな一体感を地域に感じます。



マップ編集会議の様子

平野区社会福祉協議会

見守り相談室 OPEN!

- 見守り相談室って?**
日常生活や、災害が起こったときに地域で支援が必要な方を把握し、みんなで見守っていけるような地域づくりを地域のみなさんと関係機関と一緒にこなしていきます。
- どこにあるの?**
平野区社会福祉協議会(にここセンター)にあります。
- なにをするの?**
支援の必要な方(要援護者)の名簿の作成と整理。専門的視点で地域の孤立死等の対応、認知症高齢者等の行方不明時の早期発見の為にメールの配信などをおこないます。
- 訪問するって…**
どんな人が来るのか心配… 私たちが笑顔でお伺いします!



地域のつながりをさらに深めるために

見守り相談室では、日常や災害時に支援の必要な方が困ることのないよう、また地域における見守り活動や災害時の支援につなげるために、生活や身体状況や地域へ情報提供してよいかどうかの同意確認をおこなっています。対象となる方には文書で順次お知らせしており、今後見守り相談室から調査員による訪問や電話での問合せをおこなう場合がありますのでご協力ください。

※同意確認の対象となる方は、高齢者等で要介護3以上または要介護2以下で大阪市が必要と認めた方です。
※お電話で口座情報等の個人情報をお聞きすることはありません。
※訪問する調査員は職員証を携帯していますのでご確認ください。



問合せ 平野区見守り相談室(下段左から相談員:伊藤、濱西、村橋、山本 上段左から調査員:村瀬、柏木、深山) ☎6795-2577 FAX 6795-2929

平野区子ども・子育てプラザでは、こんなことをやっています

乳幼児親子や児童が、安全で安心して気軽に遊びに来れるところ。遊具で遊べる部屋や児童が自由に遊べる部屋などを利用していただけます。乳幼児親子や児童を対象にした講座やイベントを開催しています。「どんなところかな?」と思っていただけたなら、ぜひ一度遊びに来てください。

<p>【つどいの広場】 乳幼児親子を対象にお部屋の開放や講座・イベントを開催しています。 (※もう少し詳しく紹介しています) 【開設日】(つどいの広場) 火～土 9時30分～14時30分 (赤ちゃんルーム) 火～日 9時30分～17時</p>	<p>【こどもの家】 (児童健全育成) 小学生から高校生までを対象に、自習室や工作教室・卓球大会など講座やイベントを開催しています。 【開設日】 火～土 放課後～17時 日曜日 9時30分～16時30分 (※正午から1時までは利用できません。)</p>	<p>【ファミリー・サポート・センター】 (ファミサポ) 「子育てを援助してほしい人」と「子育てを援助したい人」が会員となって子育てを支えあう相互援助活動に関する、入会説明や援助活動の調整などをおこなっています。 【お問い合わせ】 火～日 9時30分～17時30分 ファミリー・サポート・センター平野支部 ☎6707-0930</p>	
--	---	--	--

もう少し詳しく紹介(第2弾)
つどいの広場(地域子育て支援拠点事業)では、親子のふれあいだけでなく、仲間づくりのきっかけとなるよう、遊具の設置や講習会・イベント等を開催しています。

<p>「遊び道具」 軽運動室に、すべり台やままごとセット、ブロックなどの遊具で自由に遊ぶことができます。 ●「大型ブロックの日」や「ボールプールの日」は普段の遊具以外に大きい遊具で遊ぶことができます。</p>	<p>「講習会・イベント」 ●「親子で一緒に参加」親子リトミック・ベビーマッサージ・お誕生日会・すくすく測定などの定例講座。 ●「保護者が対象」ネールアート講習会・骨盤調整ヨガ・離乳食講習会などの特別講座。(一時保育あり)</p>	<p>「その他」 ●日頃の悩みや相談したいことがありましたら、スタッフに声をかけてください。 ●「ファミリーデー」として、日曜日でも第2・4週の9:30～13:00は、親子と一緒に遊ぶことができます。</p>
---	--	---

申込・問合せ 平野区子ども・子育てプラザ ☎6707-0900 ファミリー・サポート・センター平野(ファミサポ) ☎6707-0930

あなたのまちの地域福祉活動コーディネーター

- ひとり暮らしで、体調が心配。ときどき体調どうですか?と声をかけてもらいたいなあ
- 介護保険の手続きについて聞きたい
- 物忘れがちで増えてきたかも?
- 近所で気になる人がいるので、ときどき見に来てもらえればいいのになあ
- 子育ての悩みを相談したい など



みなさまの幅広いお悩みに寄り添います、お気軽にお声かけください。

問合せ 統括コーディネーター(角田・島岡) ☎6795-2525

地域福祉活動コーディネーターとは…
暮らしの中で困りごとを抱える人たちの相談や、支援の必要な人への見守り体制を構築するために、地域のアンテナ役・パイプ(つなぎ)役として、各種団体や専門職、ボランティアと連携して、地域福祉活動の推進をはかります。

●平野区内22地域で活動中

※地域により開設時間が異なりますのでお問い合わせください。

MAP	地域名	事務所	住所	連絡先
1	平野	平野連合会館内	平野上町2-5-22	6791-6662
2	平野西	平野西会館内	平野本町1-10-12	6796-4678
3	新平野西	新平野西コミュニティ会館内	背戸口3-3-12	6701-2420
4	平野南	平野南会館内	平野南3-11-53	6705-7100
5	喜連	喜連地域集会所内	喜連7-6-13	6797-7038
6	喜連西	喜連西老人憩の家内	喜連西3-3-6	6705-2700
7	喜連東	喜連東地区ネットワーク事務所内	喜連東3-6-41	6797-9600
8	喜連北	喜連北老人憩の家内	喜連1-8-18	6700-4100
9	長吉東部	長吉東部会館内	長吉六反5-10-19	6706-8431
10	長原東	長吉長原東10・11号館共同集会所内	長吉長原東1-11-25	4302-4382
11	六反東	六反東連合会館内	長吉六反5-7-8	6790-9075
12	長吉六反	六反会館内	長吉六反2-10-15	6701-8818
13	長吉西部	長吉長原西第3住宅西集会所内	瓜破東8-4-19	6701-6585
14	長吉出戸	長吉出戸防犯防災センター内	長吉出戸5-601-1	6703-6639
15	瓜破	さざ波会館内	瓜破7-2-7	6702-5600
16	瓜破西	瓜破西老人憩の家内	瓜破6-2-6	6790-2240
17	瓜破東	瓜破東第二住宅集会所内	瓜破東2-7-55	6777-9214
18	瓜破北	瓜破北連合町会事務所内	瓜破西1-5-25	6705-8500
19	加美	加美老人憩の家内	加美東2-9-3	6793-7206
20	加美南部	鞍作公園集会所内	加美南1-11-20	6792-1093
21	加美北	加美北老人憩の家内	加美北8-14-7	6796-3955
22	加美東	加美東老人憩の家内	加美東5-7-13	6792-3321
★	——	にここセンター	平野東2-1-30	6795-2525

平野区地域包括支援センター

介護保険って…?
高齢者の介護を社会全体でささえる制度です
介護保険制度は高齢者の方が尊厳を保持し、その有する能力に応じ、自立した日常生活を営むことができるよう、利用者が自らの意思でサービス内容を選べるものです。介護が必要になったときには、要介護(要支援)認定を受け、利用料等を負担してサービスの提供を受けることができます。

- サービスの利用に際しては認定の申請を要します。
- 認定をもとに心身状況に応じてサービスを利用できます。
- 利用料は原則としてサービス費用額の1割または2割を支払います。

※利用料の負担は平成27年8月から、収入によって1割または2割になりました。

介護保険についてのご相談は各圏域の地域包括支援センターにご相談ください。

問合せ 平野区地域包括支援センター ☎6795-2525 FAX 6795-2929

平野区老人福祉センター

たくさんの仲間と元気に楽しく過ごしませんか?
生きがいつくり 仲間づくり 健康づくり

市内在住の60歳以上の方ならどなたでもご利用いただけます。
各種同好会や短期講座・イベントなどさまざまな事業をおこなっていますので、ぜひセンターへお越しください。

今後の行事予定

- 文化祭 11月19日(木)・20日(金)・21日(土) 午前10時～午後4時 ※21日のみ午前中まで
- 誕生お祝い会(奇数月に開催)
- ★その他いろいろな行事を計画しています。詳細は毎月月末に発行している「センターだより」をご覧ください。

利用料 無料(講座・イベントによっては実費をいただくこともあります)
利用時間 月～土曜日の10時～17時(日曜日、祝日、年末年始を除く)
所在地 平野区加美鞍作1-2-26

問合せ 平野区老人福祉センター ☎6793-0880 FAX 6793-0868

平野区老人クラブ会員募集中!!
ご存じですか
平野区老人福祉センター内には、平野区老人クラブ連合会の事務局があります。只今、老人クラブ会員の方々が、地域でいろいろな活動をしています。住み慣れた地域で、一緒にいろいろな活動をしてませんか?
対象:区内居住者で60歳以上の方ならどなたでも加入が出来ます。
※入会についての詳細やご相談は、老人福祉センター内 老人クラブ事務局までお問い合わせください(☎6793-0880)

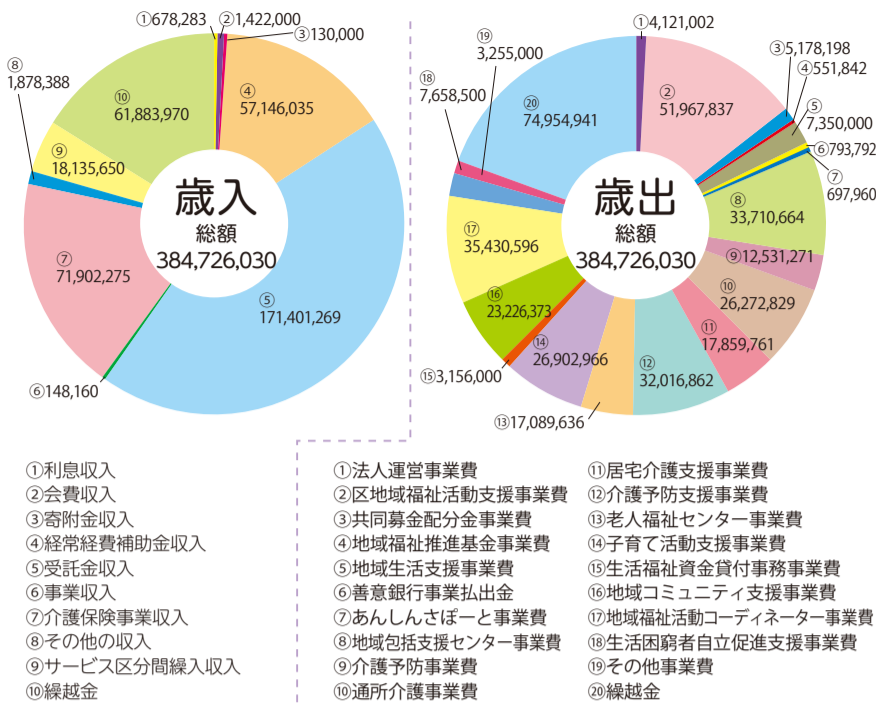
認知症サポーター養成講座のご案内

日時 平成27年11月21日(土) 平成28年2月20日(土)
いずれも 13時30分～15時
定員 50名(先着順) 場所 平野区社会福祉協議会(平野区平野東2-1-30)

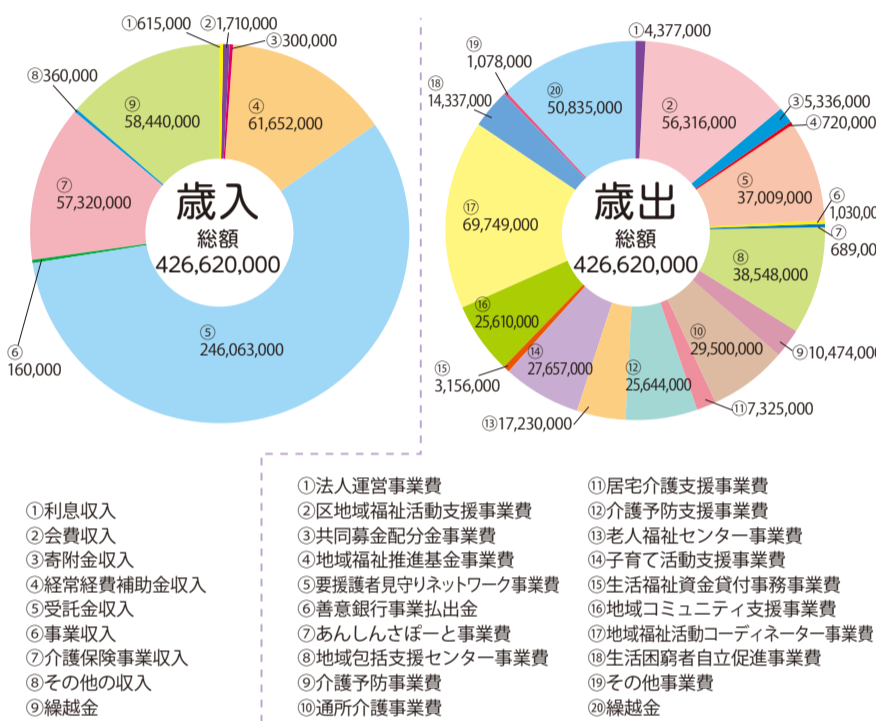
●出前講座もやっています。(5名以上～受付)
地域の集会所や企業、学校などに出張して認知症サポーター養成講座をおこないます。お気軽にお問い合わせください。

申込・問合せ 平野区社会福祉協議会 平野区キャラバン・メイト連絡会事務局(村橋・山本) ☎6795-2525 FAX6795-2929

平成26年度 一般会計収支報告 (単位：円)



平成27年度 一般会計収支予算 (単位：円)



共同募金の配分金は、 “地域福祉の大きな力!”

毎年実施されます「赤い羽根共同募金」にご協力いただきまして、誠にありがとうございます。
当区社協も、平成26年度、下記のとおり配分金を活用し、各種事業を行ないました。

◆平成26年度 共同募金配分金による事業(報告)◆

収入	金額	支出	金額
地域配分金	4,429,351	地区社協助成金	2,649,072
その他特別配分	748,847	団体助成金「中学生JOYJOY事業」 「子ども映画のつどい事業」 「手話講習会」他13事業	810,000
		区社協事業「子ども向け認知症テキスト作成事業」「送迎サービス事業」 「子育てフェスタ」他4事業	829,310
		敬老月間事業 (金婚夫婦などお祝品の贈呈)一部	889,816
合計	5,178,198	合計	5,178,198

※配分事業内容などは、赤い羽根データベース「はねっと」で公表されています。
<http://hanett.akaihan.or.jp/>

ふとん丸洗いサービス



! (ご注意ください) 高齢の方と障がいのある方で
申込先が異なります!

対象 平野区内にお住まいで寝具の衛生管理が困難な方のうち、次の①または②いずれかに当てはまる方。

- ① 65歳以上の「ひとり暮らし」及び「高齢者のみの世帯」のうち、介護保険の要支援1・2及び要介護1～5の認定を受けておられる方
- ② 64歳以下の「ひとり暮らし」及び「障がい者のみの世帯」のうち、身体障害者手帳1・2級、療育手帳A、精神障害者保健福祉手帳をお持ちの方

申請期間 11月2日(月)～11月16日(月)

実施期間 平成28年2月1日(月)～2月20日(土)に回収、丸洗いをします。
※申請受付後、通知書をお送りし日程をご案内いたします。

利用枚数 お一人につき、ふとん2枚、毛布は1枚まで

自己負担額 丸洗いは掛・敷ふとんとともに1枚1,000円
毛布は1枚400円

※代わりのふとんが必要な方には1枚200円でレンタルがあります。

支払方法 回収時に利用料をお支払いください

申込 対象によって申込先が異なります。ご注意ください。

対象①に当てはまる方は…
NPOスバル 平野区喜連西3-13-14

対象②に当てはまる方は…
平野区社会福祉協議会 平野区平野東2-1-30

所定の申請用紙に必要事項等を記入し、各申込先までお申込ください。

問合せ 対象①はNPOスバル ☎6702-4570 FAX 6760-5613
対象②は平野区社会福祉協議会 ☎6795-2525 FAX 6795-2929

善意銀行 ~ご寄付ありがとうございます~

平成27年6月から9月までの間に、次の方々から、平野区社会福祉協議会 善意銀行への預託をいただきました。

みなさまのお気持ちに感謝いたしますとともに、区内の福祉充実のために有効に活用させていただきます。

●善意銀行への預託

《金銭預託》 和っしょい!ひらのボランティア有志、匿名希望(1件)
《物品預託》 (株)小林新聞舗…車いす1台、匿名希望…絵本70冊

●善意銀行の払出

《金銭払出》 平野商店会活性化委員会
《福祉ボランティア活動応援資金払出》
平野区内ボランティアグループ20団体



(順不同、敬称略)

※善意銀行への預託は、税法上(所得税・市民税)の寄付金控除の対象になります。

申込み・問合せ 地域支援担当 ☎6795-2525

赤い羽根共同募金のお知らせ



本年も10月1日(木)から12月31日(木)の3か月間にわたり、第69回赤い羽根共同募金運動を全国一斉に実施しております。

いただいた募金は、民間の社会福祉活動にあてられます。

みなさまのご協力をお願いいたします。



10月1日街頭募金
地下鉄平野駅前

問合せ 平野区社会福祉協議会 ☎6795-2525

【編集・発行】

社会福祉法人 大阪市平野区社会福祉協議会

〒547-0043 大阪市平野区平野東2丁目1番30号

平野区在宅サービスセンター(にこにこセンター)

☎ 6795-2525 FAX 6795-2929

ホームページ <http://hirano.kusyakyou.or.jp>

