

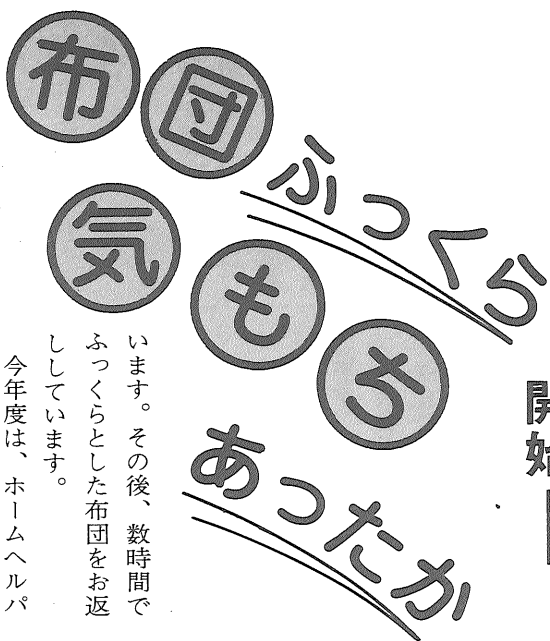
区社協だより

ひらめ

社会福祉 大阪府平野区社会福祉協議会
法 547 大阪府平野区青戸口3丁目8番19号
平野区役所内
☎06-702-3331

布団乾燥サービス

開始



生活の中で「眠り」は必要不可欠です。そのため、布団は人間にとって大切な安らぎの場となっています。いつも快適な布団で眠りたいものですね。

しかし、お年寄りや身体の不自由な方にとって、重い布団をこまめに干すことは、とても大変なことなのです。

そこで、在宅の高齢者世帯や障害者世帯で、身体が不自由なために布団を干すことが困難な方を対象に、今年度から、無料で年二回の布団乾燥サービスを始めました。

作業は、専門の業者が車で一軒ずつまわって布団を預かり、車の中で熱をかけて乾燥、滅菌する方法で行

「ダニが気になっていたので助かった」「温かい布団が返ってきたので気持ちいい」「なごい声もいた」などの声もいただきました。家の中に閉



車の中で布団が生まれ変わります。

新しい発見がいつぱい

平野区福祉機器展開催

さわやかな秋晴れの中、十月十四日(金)、十五日(土)の二日間、「平野区福祉機器展」を平野区民ホールにおいて開催しました。

介護用品、改良衣料、防災機器、コミュニケーション機器の展示をはじめ、ボランティア・グループのコーナー、車いす体験、おもちゃ図書館、各種相談などのコーナーを設けました。

それぞれのコーナーで、実際に使ってみたり、真剣に

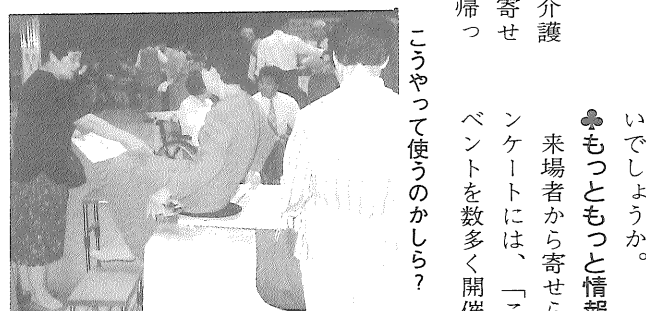
じこもりがちで、どうしても布団の中にいる時間が長くなってしまう方にも、あたたかい布団で気持ちもあたたかくなっています。

今年度は、ホームヘルパー、デイサービスの利用者、ボランティア・ビューローが関わっている方の中から希望者を募り、九月に三十三名の方に対して実施しました。

「ダニが気になっていたので助かった」「温かい布団が返ってきたので気持ちいい」「なごい声もいた」などの声もいただきました。家の中に閉

大阪府平野区社会福祉協議会
電話 七〇二一三三三三

改良衣料や手作りの介護用品にも多くの関心が寄せられ、作り方を覚えて帰った方も多かったようです。身近にあるもので、ちよつと工夫したり手を加えたりすることによって、ずいぶん便利になることがあるものですね。



入浴サービス実演 モデルの演技に笑いも...

移動入浴サービスがあるのは知っていても、実際にどんなものなのか、言葉で聞いてもなかなかイメージが湧かないものです。目で見て、どんな内容なのかがよくわかれば、身近に感じてもらえるのではないのでしょうか。

来場者から寄せられたアンケートには、「こんなイベントを数多く開催してほしい」という声も聞かれました。

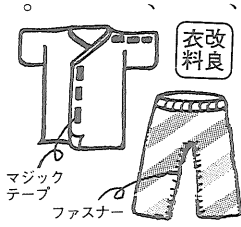
「福祉サービスや福祉機器に関する情報をもっと必要」「いろんな情報を得られる場所を教えてください」との意見が多数ありました。

まだまだ情報が行渡っていないこと、皆さんの関心が高いことがうかがえるアンケート結果でした。

平成六年十月末現在、平野区社協の賛助会員は、個人会員二七五名、法人会員一〇一社となりました。

区社協が社会福祉法人となつて一年、この間多くの方々のご賛同をいただきながら、少しずつですが事業の拡大を図ってきました。

これからも、もつともつと平野区がすまよい町になるよう、事業を充実させ、地域福祉を推進していきます。引き続き、ご協力をお願いいたします。



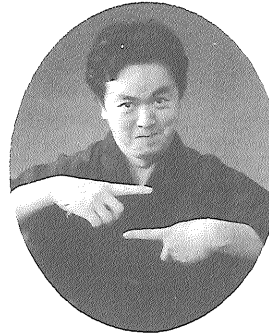
工夫が大切
改良衣料や手作りの介護用品にも多くの関心が寄せられ、作り方を覚えて帰った方も多かったようです。

賛助会員 募集中

平成六年十月末現在、平野区社協の賛助会員は、個人会員二七五名、法人会員一〇一社となりました。

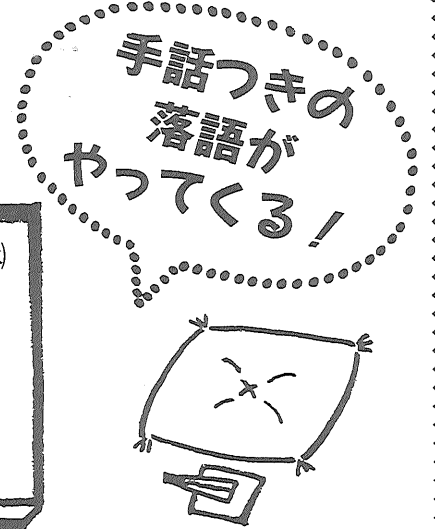
区社協が社会福祉法人となつて一年、この間多くの方々のご賛同をいただきながら、少しずつですが事業の拡大を図ってきました。

見て、聞いて、笑って... 手話落語講演



林家とんでん平 (落語家)

とき：平成7年2月8日(水)
午後2時～4時
ところ：平野区民ホール (平野南1-2-7)
入場無料



～みんないっしょに笑いましょう～

昔から日本人に親まれてきた「落語」。独特の口調、表情。この「笑い」の世界を聴覚障害者も共有できないだろうか。

ある聴覚障害者との出会いがきっかけとなって手話落語をはじめ、車いすを改造したりヤカーを引いて全国を旅した林家とんでん平さん。行く先々で手話落語を披露し、その中でたくさんの出会いと感動が。

「笑い」は何の垣根もない空間を生み出します。子供も若者も障害をもつ方もお年寄りも、みんな一緒に笑いましょう。

年会費

◎個人会員	1口..... 1,000円
◎法人会員	1口..... 10,000円

※ただし、口数に制限はありません。

老人食事サービスの巻

老人食事サービスとは

一人暮らしのお年寄りにとって、体の調子がよくない時や歩くのが困難な時、食事を用意することがとても大変であったり、またつい栄養が偏ってしまったりしてしまいます。

そんな方のために、食生活を少しでも応援しようと思われたのが食事サービスです。

地区社会福祉協議会が主体となって、地域のお年寄りに食事を提供するもので、自宅までお弁当を届ける配食サービスと、会館等に集まって大勢で一緒に食べる会食サービスがあります。食事サービスは、ただ食事を提供するだけでなく、家に訪ねて行って声をかけたり、集まって一緒に食事をしたりすることによって、会話ははずみ、地域とのつながりも生まれます。



平野区では、現在四つの地区社協が実施しています。

今は月二〜三回程度のサービスで、食生活そのものを支えるというよりはむしろ「ふれあい型」の食事サービスをすすめており、徐々に地域の輪が広がっているようです。

平野西

平野区で最初に食事サービスを始めた地域です。当初は月二回でしたが現在は月三回の配食。ボランティアが会館に集まり、お弁当を手際よく袋に詰めて配達に出発します。みんな和気あいあいとやっています。

新平野西

現在月三回の配食サービスをしています。以前、地域のお年寄りが何日か発見されなくなりました。二度とそんな事のないようにお弁当を配る時は必ずひと声かけるようにしています。年一回程度、昼食会も行っています。



お弁当を袋に詰めて、さあ出発！待っているあの人のところへ



喜連東

月三回、配食と会食。配食では、各々の担当のお宅へお弁当を届けますが、ついつい話しこんでしまうことも……会食では、ボランティアもお年寄りも一緒に準備をしてお弁当を食べます。お年寄りは、その日を心待ちにしており、またボランティアも楽しんでやっています。

加美南部

今年十月からスタートしたばかりで、とまどいながらもがんばっています。月二回、配食と会食。日頃家に閉じこもりがちのお年寄りも、月に二日は会館に集まり、話もはずんでいきます。少しずつでも、食事サービスの輪を広げていきたいと思っています。

区内老人食事サービス一覧

地域名	サービス形態	実施日	実施場所	利用者負担額	代表者
平野西	配食	月3回(昼食) 第1, 3, 4水	平野西老人憩いの家 (西脇1-20-8)	1食 200円	国分 頭子 791-9744
新平野西	配食	月3回(昼食) 第1, 3, 4水	新平野西コミュニティ会館 (背戸口3-3-12)	1食 200円	熊田喜美子 797-5523
喜連東	配食 会食	月3回(昼食) 第2, 3, 4土	喜連東老人憩いの家 (喜連東3-6-41)	1ヵ月 800円	吉崎 恒 707-8618
加美南部	配食 会食	月2回(昼食) 第1, 3水	加美鞍作公園内老人憩いの家 (加美南1-11-20)	1食 200円	大守和二郎 792-8094

デイサービスセンターが4カ所に

「愛和デイサービスセンター」 「長吉デイサービスセンター」が誕生

デイサービスとは

在宅で虚弱または痴呆のお年寄りがセンターで、給食や入浴のサービスを受けたり、レクリエーションなどを通して日常動作訓練をしたりして一日を過ごすものです。

区内デイサービスセンター一覧

名称	住所・電話	利用日時	送迎
愛知デイサービスセンター (単独型)	加美東1-6-35 796-3520	月~金 午前10時~午後4時 (一人週1回)	あり
喜連デイサービスセンター (特別養護老人ホーム「喜連」併設)	喜連2-2-40 790-6666	月~金 午前10時~午後4時 (痴呆性老人のみ対象、毎日通所型)	あり
長吉デイサービスセンター (特別養護老人ホーム「長吉」併設)	長吉川辺3-20-14 790-0007	月~金 午前10時~午後4時 (一人週1回)	あり
平野区デイサービスセンター (平野区老人福祉センター併設)	加美鞍作1-2-26 793-0880	月~金 午前10時~午後4時 (一人週1回)	あり

これまで区内のデイサービスは、「平野区デイサービスセンター」(平野区老人福祉センター併設)と「喜連デイサービスセンター」(特別

ご寄付

ありがとうございます

職員への対応が嬉しくて

平野区役所保険年金課での職員の対応が親切で嬉しかったので、と感謝の手紙を添え、区役所に匿名で十萬円の寄付がありました。このお金は、ご本人の趣旨に沿い、平野区社協で預かり区内の福祉に役立てることにさせていただきます。

交流会を楽しめるものに

平野区ボランティア・ピュロー主催の障害者とボランティアの交流会に使

て、楽しい会にしてほしい、と二万円の寄付がありました。



故人の気持ちを

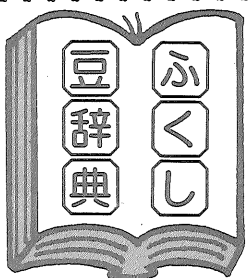
故人の福祉に対する気持ちを尊重して、とご遺族から、香典返しに省略による二万円の寄付がありました。皆様のお気持ちに感謝いたします。

悪質商法に

気をつけて



最近、一人暮らしのお年寄りをねらった悪質な訪問販売が横行しています。特に高価な電話機の販売が多く、巧みな話術で誘導してきますので気をつけてください。もしも契約してしまった場合、一定期間以内であれば解約できる制度(クーリングオフ)があります。困った時は、すぐに警察署に相談してください。平野警察署 相談係または防犯課 七九四-二三四(内線二二九)



ごぞんじですか

おもちゃ図書館

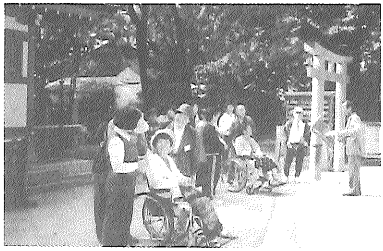
おもちゃ図書館とは、障害をもつ子ども達がよいおもちゃで、お友達



みんないっしょで楽しいね。

お子さんといっしょに「ポニー」で楽しく遊びませんか。たくさんのおもちゃが待っています。

平野区には平野児童館に「ひらのおもちゃ図書館」があります。開館日時 第一日曜日 午後一時〜三時 第二日曜日 午前十時〜十二時 お問合わせは、平野区喜連六七七一四八 七九〇二二八〇 平野児童館へどうぞ。



杭全神社の「鎮守の森」での説明に聞き入る参加者

—ハンディをもつ人と登録ボランティアとの交流会開催—

歴史の街 平野を探索しよう!



去る十一月三日、ボランティア・ビューローに関わる障害児・者や高齢者の方々の外出する機会と、登録ボランティアの活動の場を提供することを目的として、両者の交流を図りました。

秋たけなわの文化の日、ハンディをもつ人と登録ボランティアとの交流会として、歴史の街平野を訪ねました。ハンディをもつ方十一名、登録ボランティア二十八名の参加があり、ハンディをもつ方一人に二、三名のボランティアが、車いす介助や手引き、付添いなどをしながら一緒に平野の街を歩きました。

※歴史の街「平野」※
今回は、「平野の町づくりを考える会」のご協力を得て、大念仏寺・杭全神社・全興寺等につわる歴史話や古い町並みを紹介していただきました。平野には「町ぐるみ博物館」もあり、参加者は「新発見をした。今回行けなかった所もまたゆっくり回りたい」「改めて平野の良さがわかった」「私たちの平野に誇りをもつと共に、美しい街にしていかなければと思った」等大きな反響がありました。また、平野映像資料館からお借りしたビデオも見せていただき、平野の年間行事も知ることができました。

※交流の中で…※
訪ね歩く中で、いろいろな場面でボランティアの細やかな介助の姿が見られました。

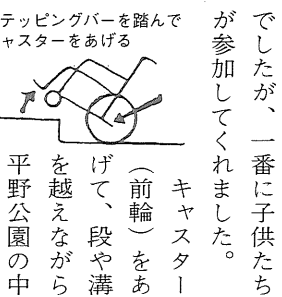
猛暑の八月二十九日、「ひらの区民まつり」が開催され、登録ボランティアの応援のもと、「車いす体験コーナー」を開きました。車いすに乗った経験のない人々も、関心を見せながらも戸惑いがあつたようでしたが、一番に子供たちが参加してくれました。

また区民ホール内では、昼食をとりながら各々の会話ははずんでいました。最後に、ボランティアから歌体験の指導を受け、ハンディをもつ人も共に楽しむことができました。

また、平野映像資料館からお借りしたビデオも見せていただき、平野の年間行事も知ることができました。

また、平野映像資料館からお借りしたビデオも見せていただき、平野の年間行事も知ることができました。

初めて車いすにふれる子供たちでしたが、ボランティアを歩きました。



初めて車いすにふれる子供たちでしたが、ボランティアを歩きました。

初めて車いすにふれる子供たちでしたが、ボランティアを歩きました。

初めて車いすにふれる子供たちでしたが、ボランティアを歩きました。

初めて車いすにふれる子供たちでしたが、ボランティアを歩きました。

初めて車いすにふれる子供たちでしたが、ボランティアを歩きました。

初めて車いすにふれる子供たちでしたが、ボランティアを歩きました。



初めて車いすにふれる子供たちでしたが、ボランティアを歩きました。

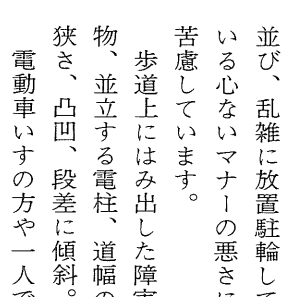
初めて車いすにふれる子供たちでしたが、ボランティアを歩きました。

初めて車いすにふれる子供たちでしたが、ボランティアを歩きました。

初めて車いすにふれる子供たちでしたが、ボランティアを歩きました。

初めて車いすにふれる子供たちでしたが、ボランティアを歩きました。

初めて車いすにふれる子供たちでしたが、ボランティアを歩きました。



初めて車いすにふれる子供たちでしたが、ボランティアを歩きました。

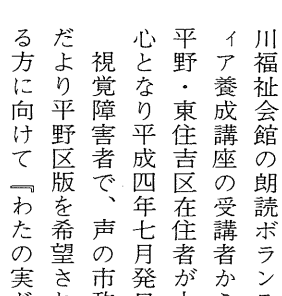
初めて車いすにふれる子供たちでしたが、ボランティアを歩きました。

初めて車いすにふれる子供たちでしたが、ボランティアを歩きました。

初めて車いすにふれる子供たちでしたが、ボランティアを歩きました。

初めて車いすにふれる子供たちでしたが、ボランティアを歩きました。

初めて車いすにふれる子供たちでしたが、ボランティアを歩きました。



初めて車いすにふれる子供たちでしたが、ボランティアを歩きました。

初めて車いすにふれる子供たちでしたが、ボランティアを歩きました。

初めて車いすにふれる子供たちでしたが、ボランティアを歩きました。

初めて車いすにふれる子供たちでしたが、ボランティアを歩きました。

初めて車いすにふれる子供たちでしたが、ボランティアを歩きました。

初めて車いすにふれる子供たちでしたが、ボランティアを歩きました。



初めて車いすにふれる子供たちでしたが、ボランティアを歩きました。

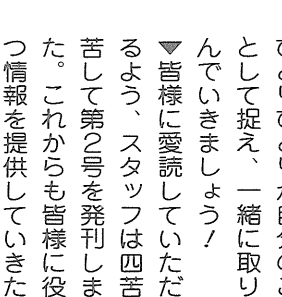
初めて車いすにふれる子供たちでしたが、ボランティアを歩きました。

初めて車いすにふれる子供たちでしたが、ボランティアを歩きました。

初めて車いすにふれる子供たちでしたが、ボランティアを歩きました。

初めて車いすにふれる子供たちでしたが、ボランティアを歩きました。

初めて車いすにふれる子供たちでしたが、ボランティアを歩きました。



初めて車いすにふれる子供たちでしたが、ボランティアを歩きました。

初めて車いすにふれる子供たちでしたが、ボランティアを歩きました。

初めて車いすにふれる子供たちでしたが、ボランティアを歩きました。

初めて車いすにふれる子供たちでしたが、ボランティアを歩きました。

初めて車いすにふれる子供たちでしたが、ボランティアを歩きました。

初めて車いすにふれる子供たちでしたが、ボランティアを歩きました。



初めて車いすにふれる子供たちでしたが、ボランティアを歩きました。

初めて車いすにふれる子供たちでしたが、ボランティアを歩きました。

初めて車いすにふれる子供たちでしたが、ボランティアを歩きました。

初めて車いすにふれる子供たちでしたが、ボランティアを歩きました。

初めて車いすにふれる子供たちでしたが、ボランティアを歩きました。



豊かな長寿社会をめざして

ぬくもりネットワーク

平野区役所
区民室
高齢化社会
対策担当
☎702-3331

私たちの地区に必要な活動は？ 実態調査・ニーズ調査をしました

おとしよりの人数は？ 暮らしは？ ご希望は？
こんなことがわかりました

心配の第一は健康のこと

今は何とか元気。でも体が弱ったらどうしよう。往診は？ 世話してくれる人は？ 切実な声が聞こえます。

高齢化率急上昇

たとえばA地区
65歳以上の方の割合は16% (平野区約11%) そのうち何と7割が、一人暮らし又はご夫婦のみの世帯でした。

頑張っています

「人様にご迷惑をかけないように」「町会の分担だけはきっちり」と。昔気質の頑張りがうかがえます。

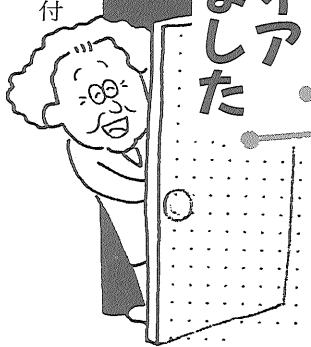
地域に望むこんな声

「しんどい時ちよっと手伝っていただければ」「話相手がほしい」「気軽に行ける場がほしい」そして「明るい声が聞こえるとほっとします」

明るい一声と安心を 声かけボランティアを募集しました

「おとしよりだけの自宅に、明るい一声と安心をお届けしましょう」と、声かけボランティアを募集しました。

「おとしよりだけの自宅に、明るい一声と安心をお届けしましょう」と、声かけボランティアを募集しました。



き合いの、きつかけになればと願っています。あなたも参加してみませんか。

ネットワーク活動あれこれ

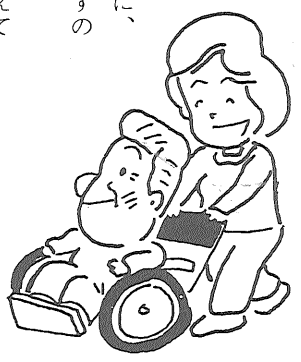
楽しいふれあいの場を 食事サービスに取り組みました

社会福祉協議会が実施する「食事サービス」。ネットワーク委員会も全面的に応援しています。老人憩の家での会食やボランティアによる配食。方法は様々ですが、閉じこもりがちな、ひとり暮らしのおとしよりの交流の場として、本当に楽しみにされています。皆さんの感謝と喜びのお声が、活動の原動力です。



「通院などちょっとした外出に利用できる車いすがあれば」。こんな声をきっかけに、ネットワークで車いすの貸出しを始めました。利用者もすでに増えて引っぱりだこの人気です。ご寄付の申し出もあり、大変喜んでいきます。お宅の物置に眠っている車いすはありませんか。借りたけれど、事務

所まで取りに行くのが無理という方があります。取り次ぎを手伝ってください。さるボランティアがいると助かります。



身近にあると便利です
車いすの貸出しを
始めました

お知らせ!! お気軽にご相談を ネットワーク事務所

16地区に
オープン

“ネットワーク活動の拠点” “おとしよりの気軽な相談窓口” ネットワーク委員会事務所を、順次開設しています。事務所では「保健・医療・福祉ネットワーク推進員」が皆さんからのご相談をお受けします。(月～金/午前10時～午後4時)

地区	推進員	場所	電話	地区	推進員	場所	電話
平野西	国分 頭子	平野西センター	790-0383	瓜 破	前平 靖江	瓜破老人憩の家	702-5600
新平野西	板井ハツ子	新平野西老人憩の家	701-2420	瓜 破 西	高木 文子	瓜破西老人憩の家	790-2240
平野南	吉岡 章	平野南老人憩の家	705-7100	瓜 破 東	梅田 慶子	瓜破東老人憩の家	700-3321
喜 連	西島美智子	喜連老人憩の家	未 定	瓜 破 北	山口 秀子	府営瓜破住宅	705-8500
喜連西	半田 信子	喜連西老人憩の家	705-2700	加 美	渡辺 君子	加美老人憩の家	793-5215
喜連東	森 蓉子	喜連東老人憩の家	797-9600	加美南部	山口 和子	加美南部老人憩の家	792-1093
長吉東部	北方サヨ子	長吉東部会館	706-8431	加美北	上野きのえ	加美北老人憩の家	796-3955
長吉六反	松本 淑美	六反会館憩の家	701-8818	加美東	原田 正子	加美東老人憩の家	792-3321